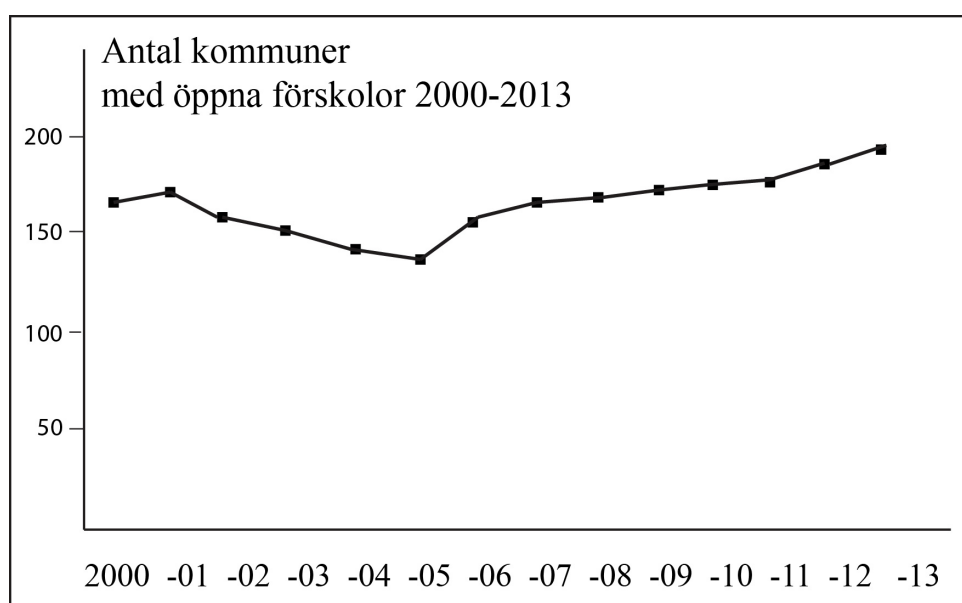


## Fler kommuner har öppen förskola

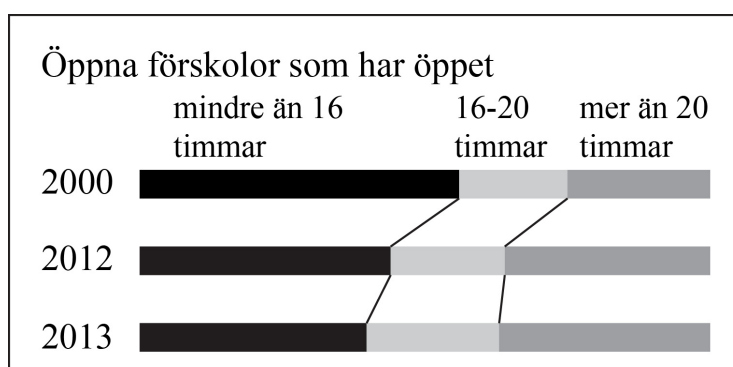
**Antalet kommuner med öppen förskola ökade 2013 samtidigt som totala antalet öppna förskolor i landet minskade något. Det visar Skolverkets statistik för 2013 som publicerades den 4 april 2014. Antalet öppna förskolor i förhållande till antalet födda barn varierar starkt i landet.**

Antal kommuner med öppen förskola har ökat från 184 stycken 2012 till 188 stycken 2013. Kommuner med kommunala öppna förskolor har ökat från 183 till 185, i familjecentral från 107 till 108 och privata från 15 till 16.



Öppettider  
fortsätter att öka

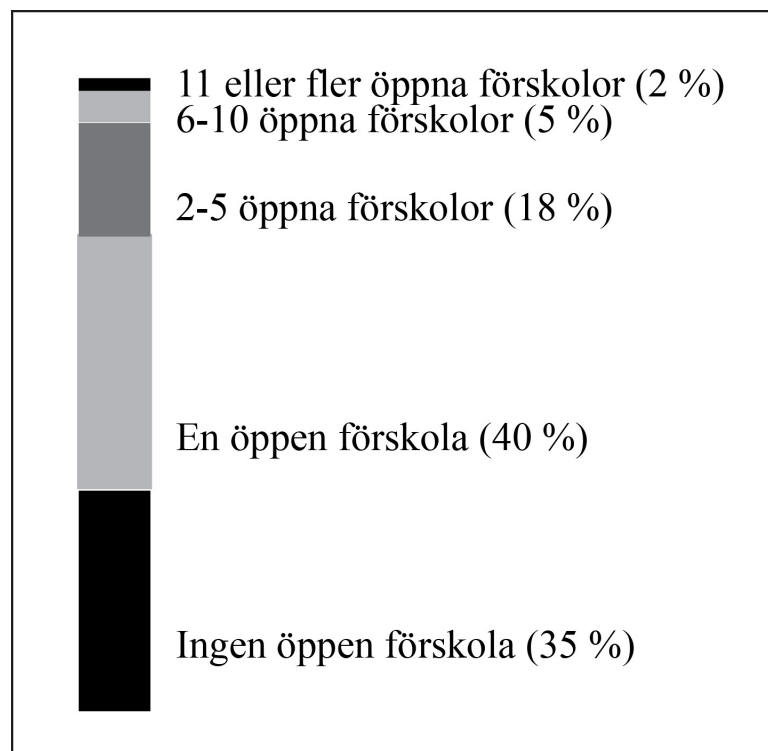
Den tidigare tendensen till längre öppethållande fortsätter. Senaste året är det framför allt de med 16-20 timmars öppethållande som ökat medan de med kortare öppettider än 16 timmar har minskat.



## Tradition viktig faktor

De kommuner som inte har någon öppen förskola är de som inte heller tidigare under 2000-talet haft någon. Förmodligen är det då svårare att utan tradition starta någon.

Några få kommuner växlar år från år om de har någon öppen förskola eller inte. Kanske kan orsaken vara tillfällig brist på personal eller lokaler. Men i och med att traditionen finns är det lättare att öppna igen när förutsättningar finns.



*En tredjedel av svenska kommuner har ingen öppen förskola. Eller mer positivt uttryckt två tredjedelar av kommunerna har minst en öppen förskola, 25 % har två eller fler.*

Totala antalet öppna förskolor har minskat från 462 till 448 (samma antal som det var 2005). Kommunala öppna förskolor har minskat från 415 till 408 och enskilda från 47 till 40. Öppna förskolor i familjecentraler ligger stabilt på 180.

Antalet öppna förskolor har minskat i både Göteborg och Malmö men ökat i Stockholm vars siffra för 2013 är 43.

Antal minskat i Göteborg och Malmö men ökat i Stockholm

## Stor variation mellan länen

Mått: antal nyfödda per öppen förskola

Fördelningen på län visar att de flesta öppna förskolor finns i Stockholms län (102), Västra Götalands län (69) och Skåne län (54). Minst antal har Gotlands (2) och Blekinge län (3). Lågt ligger också Västernorrlands (4), Norrbottens (5), Kronobergs län (5) och Gävleborgs län (7). Övriga har mellan 11 och 25 öppna förskolor.

Antalet öppna förskolor bör naturligtvis stå i direkt förhållande till det behov som finns. Frågan är bara hur detta behov bedöms. Ett enkelt sätt är att se efter hur många nyfödda det går per öppen förskola. Eftersom barnen ofta besöker öppna förskolan under sina båda första år borde detta vara en god indikator för det underlag som finns (eventuellt dubblas för att motsvara två årskullar).

Här har jag nöjt mig med att ange födelsetalet för 2013 i landets län i förhållande till antalet öppna förskolor i länet. Det jag funnit är påfallande stora skillnader, från 595 barn per öppen förskola i Västernorrlands län till 115 i Jämtlands län.

Andra län som utmärker sig för stort antal nyfödda per öppen förskola är Blekinge (508), Norrbotten (492), Kronoberg (428) och Gävleborg (398).

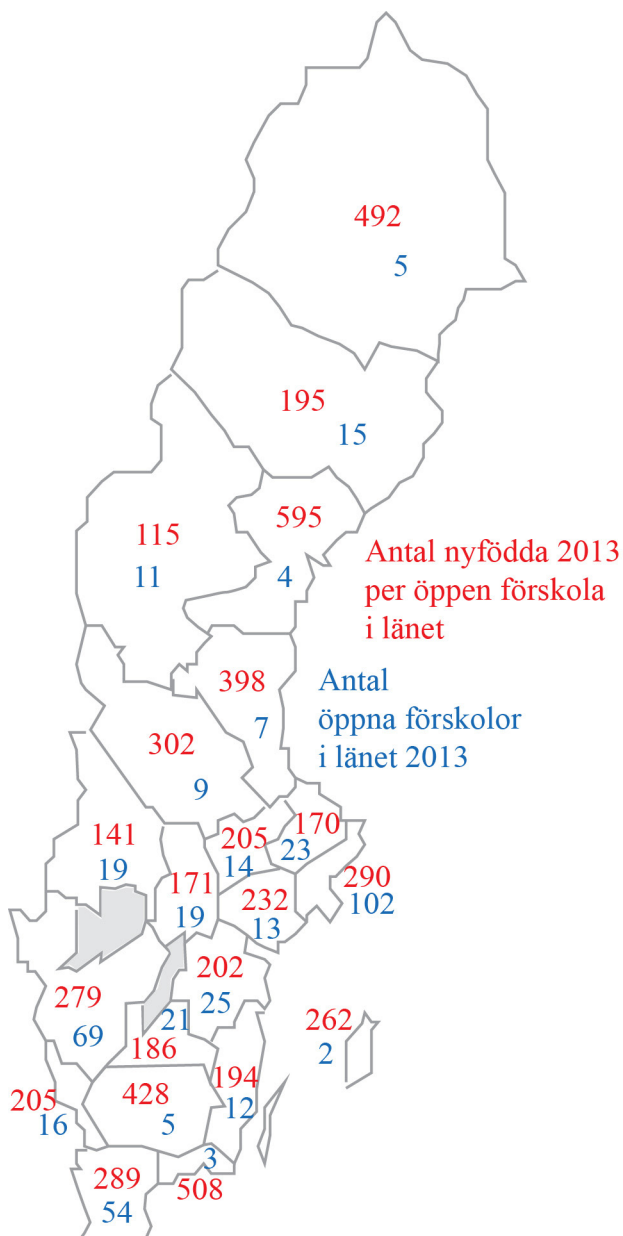
Län som har lågt antal nyfödda per öppen förskola är t ex Värmland (141), Uppsala (170), Örebro (171), Kalmar (194) och Västerbotten (195).

Skillnaderna verkar inte bero enbart på t ex glesbygd eller tätort. Stockholms län som har 290 nyfödda per öppen förskola, Västra Götalands län som har 279 och Skåne som har 289 ligger alla över medeltalet för landet på 253. Politiska prioriteringar och en avvägning mellan kort- och långsiktiga mål kan vara några av förklaringarna till skillnaderna. Kanske har inte heller vi alltid som personal på öppna förskolan lyckas få beslutsfattare att förstå vikten av vårt arbete.

Ett valår som detta kan vara ett tillfälle att bjuda in röstsökande politiker till öppna förskolan och samtidigt ge dem en positiv bild av verksamheten och dess betydelse.

*Solveig G Hägglund*

(Pensionerad från ÖF men fortfarande passionerad)



(Fakta till artikeln hämtat från Skolverket och Statistiska centralbyrån)